

白石市防災マップ

小原地区 2015改訂版

市が発令する避難情報について

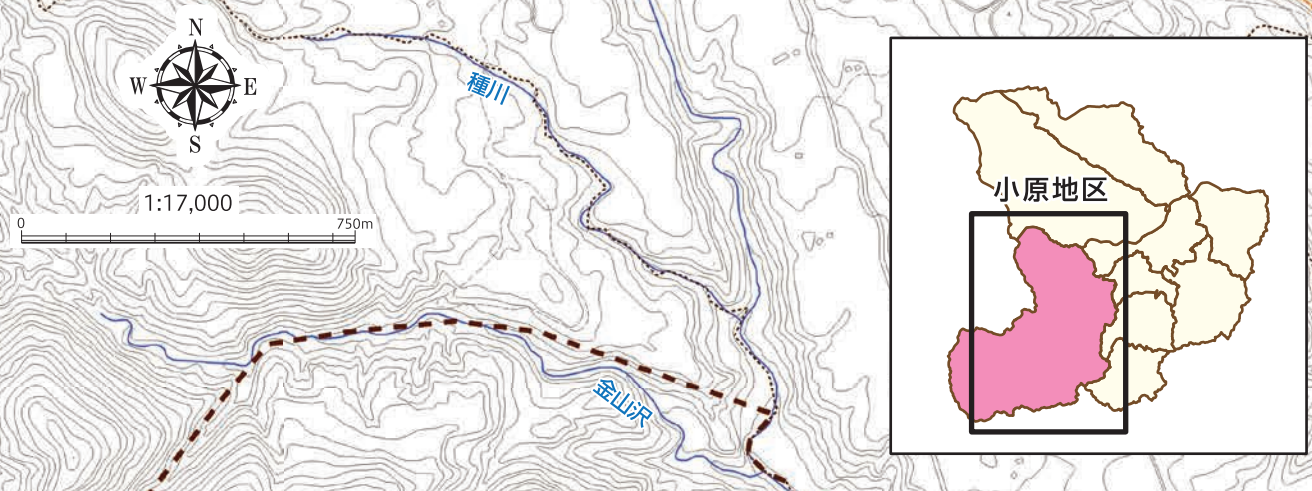
避難準備情報	避難勧告	避難指示	重大
--------	------	------	----

避難行動

- 災害の危険性が高い状況です。いつでも避難できるように準備をしましょう。
- お年寄、体の不自由な方、乳幼児、妊産婦の方など避難に時間のかかる方は避難をはじめましょう。
- 災害の危険性が明らかに高い状況です。
- 指定された避難所・避難場所に避難を開始しましょう。
- お互いに助け合って避難しましょう。
- 自動車による避難はやめましょう。
- 災害の危険性が非常に高いか、すでに発生している状況です。
- すべての住民が避難を完了していなければなりません。
- 避難していない場合は直ちに近くの避難所に避難して下さい。
- 避難が困難や危険な場合は、屋内の高いところ、安全なところへ一時避難して下さい。
- 新しい災害の情報に注意して、さらに避難するか判断してください。

市からの呼びかけ

- 〇〇時〇〇分〇〇地区に避難準備情報を発令しました。いつでも避難できるように準備を始めて下さい。
- 大雨により〇〇川の水位が上昇し、避難判断水位を超えるおそれがあります。
- 〇〇時〇〇分大雨警報が発表されました。土砂災害発生の危険性が高まっています。
- 〇〇時〇〇分〇〇地区に避難勧告が発令されました。
- 大雨により〇〇川の水位がさらに上昇し、氾濫危険水位を超えました。
- 〇〇時〇〇分土砂災害警戒情報が発表されました。土砂災害が発生する恐れがあります。
- 〇〇時〇〇分〇〇地区に避難指示が発令されました。
- 〇〇川の橋上流左岸の堤防の水が越え始めました。
- 〇〇地区に土砂流が発生しました。非常に危険な状態となっています。



避難所・避難場所

商業施設のある施設は利用時に注意が必要です。水色：洪水浸水想定区域内、オレンジ色：土砂災害警戒区域内。

地区	記号	名称	所在地	連絡先 (市外局番)	自治会別指定避難先	
					地震災害のとき	風水害(洪水・土砂災害)のとき
小原	指定避難所	小原公民館	小原寺中北前田3-2	29-2031	小中学校で不足する場合に使用	初期期
		小原中学校	小原寺伊勢原道1	29-2026	小原自治会	状況によって順次開設
		スパッシュランドしろいし	小原寺西川久保18	29-2326	小中学校で不足する場合に使用	公民館で不足する場合に使用

指定避難所とは 市が指定する災害時等に必ずしも避難可能な施設のある避難場所。避難場所とは 災害時等に緊急的に避難し身の安全を確保できる施設や場所。AEDとは 救急現場で一般の人でも、簡単に安心して使用できる救急処置器(電気ショック)を行うことができる機器。

避難情報の伝達方法 (行政から伝達される情報)

気象警報・洪水予報・土砂災害警戒情報 (気象庁・宮城県から) → 避難情報 (市から)

テレビ・ラジオ、消防車広報車、しるいし安心メール、緊急速報エリアメール、自治会長自主防災組織、各避難所表記設置者利用施設

災害時に得られる情報と情報収集する手段

地上デジタル放送 (dボタン)

NHK総合 (dボタン)「安全情報・おしらせ」
気象情報・注意警報や避難指示・動向の発生状況、避難所開設情報、河川水位・雨量等を確認することができます。

インターネット

災害関連情報
白石市 (避難指示等の情報、災害時の生活情報など) <http://www.city.shiroishi.miyagi.jp/index.html>
宮城県 (県内の災害発生状況など) <http://www.pref.miyagi.jp/>
消防庁 <http://www.doshasagaikai.pref.miyagi.jp/midski/m/>
P.C版 <http://www.doshasagaikai.pref.miyagi.jp/midski/index.jsp>
気象庁 (気象警報、注意警報の発令、気象観測値など) <http://www.jma.go.jp/jma/index.html>
国土交通省 川の防災情報 (河川の洪水・水位・雨量情報) <http://www.river.go.jp/>

メール配信サービス

しるいし安心メール (白石市)
【配信登録】shiro-i@mpx.wagmap.jp
市の災害関係情報や市からの「お知らせ」を配信します。QRコードまたは上記に空メールを送信し登録してください。ご利用の場合は、利用規約をよくお読みください。
参照先:白石市ホームページ 生活環境課「しるいし安心メール」
<http://www.city.shiroishi.miyagi.jp/section/seikatsu/anshimmail/>

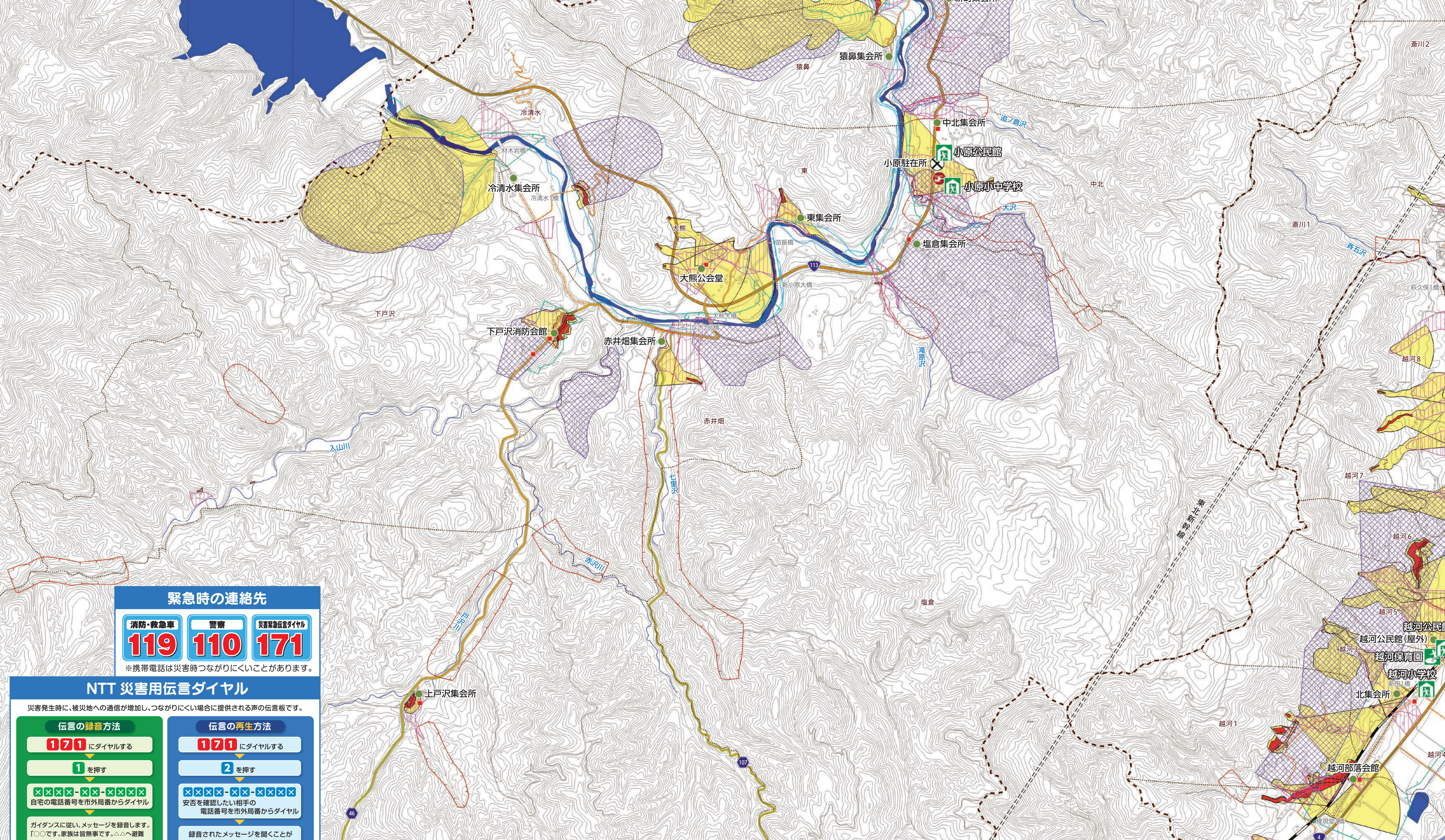
土砂災害警戒メール (宮城県)
【配信登録】touroku@doshasagaikai.pref.miyagi.jp
県内の希望エリアの「大雨警報・注意警報」(土砂災害警戒情報)を配信します。QRコードまたは、上記に空メールを送信し登録してください。利用の際は、利用規約をよくお読みください。
参照先:宮城県ホームページ 防災防衛課「土砂災害警戒メール配信システム」
http://www.doshasagaikai.pref.miyagi.jp/midski/mail/DoasyMail_pc.html
※各情報は2015年2月時点です。

洪水浸水想定区域について

洪水浸水想定区域は、「白石川」「唐川」「天津沢川」が30年～100年に1回程度の大雨で増水したときに想定される浸水範囲と浸水の深さをまとめたものです。

- 2.0m以上～5.0m未満
- 1.0m以上～2.0m未満
- 0.5m以上～1.0m未満
- 0.5m未満

実積浸水区域(内水)
実積浸水区域(外水)



緊急時の連絡先

消防・救急車: 119
警察: 110
災害用伝言ダイヤル: 171

※携帯電話は災害時つながりにくいことがあります。

NTT 災害用伝言ダイヤル

災害発生時に、被災地への通信が増加し、つながりにくい場合に提供される声の伝言板です。

伝言の録音方法: 070にダイヤルする → 1を押す → 自宅の電話番号を市外局番からダイヤル

伝言の再生方法: 070にダイヤルする → 2を押す → 伝言を確認したい相手の電話番号を市外局番からダイヤル

わが家の防災メモ

家族の連絡先

続柄	家族の名前	連絡先	電話番号	携帯電話番号	住所	血液型
本人						

近くの避難場所

災害が起きた際の、避難場所までの道順を確認しておきましょう。

避難場所	電話番号	備考

非常時の持ち出し品

いざというときにすぐ持ち出せるように準備しておきましょう。

- 水・非常食**: 水(1人1日3日を目安)、乾パン・クラッカー、レトルト食品
- 衣類**: 防寒下着、マスク・手拭い・タオル、雨具・靴の替え履き
- 貴重品**: 現金(公衆電話用10円硬貨も)、印鑑・預貯金通帳、免許証・健康保険証、カード類
- 生活用品**: 懐中電灯・乾電池、携帯ラジオ、ティッシュ、マスク・ラター、毛布・タオル・ハンカチ
- その他**: ヘルメット・防災ずきん、粉ミルク・ほ乳びんなど、生理用品・紙おむつ、筆記用具
- その他に必要な物**: 家族の持ち出し品を準備しておきましょう。

土砂災害対策の推進

宮城県では、土砂災害防止法に基づき、土砂災害が発生する恐れがある区域を重点的に危険の程度や警戒避難態勢、避難経路等により「7対1」の警戒三法による砂防工事や地すべり防止工事などの「ハード対策」とを合わせて土砂災害対策を推進しています。

なお、土砂災害防止法による区域指定では、がけ高や浸水状況について現地調査を実施して指定しているのに対し、砂防三法では25,000の地形図をもとに指定されています。

宮城県では引き続き土砂災害防止法に基づく土砂災害警戒区域等の指定が行われ、白石市では警戒避難体制の整備を積極的に行います。

警戒避難体制の整備 (ソフト対策)
土砂災害防止法による指定区域

防災施設の整備 (ハード対策)
砂防三法による指定区域

公共機関

記号	名称	所在地	連絡先 (市外局番)
市役所			
A10	白石市役所	大寺町1番1号	25-2111
A11	防災センター		22-1452
警察署・駐在所			
A12	白石警察署	大平森寺清水田4番1	25-2138
A13	白石駅前交番	字沢目15番地の21	25-2863
A14	越河駐在所	越河五郎寺湯下3番3	28-2004
A15	白川駐在所	白川津田寺下8番地	27-2003
A16	鎌先駐在所	福岡藤本寺鎌先1番40番地6	25-2722
A17	小原駐在所	小原寺中倉30番地4	29-2101
消防署			
A18	白石消防署	城北町4番2号	25-2259
医療機関			
A19	公立刈田総合病院	福岡藤本寺下原刈36	25-2145
A20	医療法人浄二会大泉記念病院	福岡藤本寺一本松5-1	22-2111

水色: 洪水浸水想定区域内、オレンジ色: 土砂災害警戒区域内、AED: 設置施設