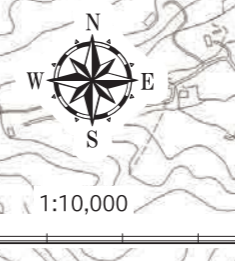
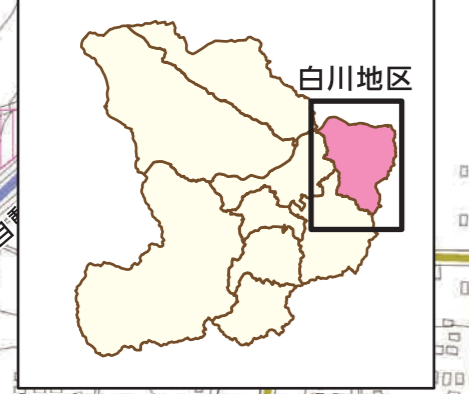


白石市防災マップ

白川地区 2015改訂版



- 指定避難所
- 避難場所
- 一時避難場所
- 市役所
- 行政機関
- 病院
- 警察署
- 消防署
- 幼稚園
- 保育園
- 福祉施設
- ヘリポート
- 消防ポンプ施設
- 東北自動車道
- 国道
- 県道・主要地方道
- 避難経路
- 地区界
- 自治会区域



わが家の防災メモ

●家族の連絡先

| 続柄 | 家族の名前 | 連絡先 | 電話番号 | 携帯電話番号 | 住所 | 血液型 |
|----|-------|-----|------|--------|----|-----|
| 本人 | | | | | | |

●近くの避難場所 災害起きた際の、避難場所までの道順を確認しておきましょう。

| 避難場所 | 電話番号 | 備考 |
|------|------|----|
| | | |

●家族の集合場所

避難所・避難場所

背景色のある施設は利用時に注意が必要です。水色：洪水浸水想定区域内。オレンジ色：土砂災害警戒区域内。

| 地区 | 記号 | 名称 | 所在地 | 連絡先 (市外局番) 024 | 自治会別指定避難先 | |
|----|----|------------|-------------|----------------------|----------------|-----------------|
| | | | | | 地震災害のとき | 風水害(洪水・土砂災害)のとき |
| 白川 | 指定 | 白川公民館 | 白川津田字内庭6-1 | 27-2101 | 小中学校が不足する場合に使用 | 白川全自治会 |
| | 指定 | 白川小学校 | 白川津田字大淵30 | 27-2103 | 白川第4・6・7 | 白川全自治会 |
| | 指定 | 白川中学校 | 白川津田字中前1-2 | 27-2102 | 白川第1・2・3・5 | 公民館が不足する場合に使用 |
| | 指定 | 白川保育園 | 白川津田字大淵1-3 | 27-2945 | | 公民館が不足する場合に使用 |
| | 指定 | 白石高等技術専門学校 | 白川津田字新寺前5-1 | 35-1511 | | 避難場所 |

指定避難所とは 市が指定する災害時等に利用可能な施設のある避難場所。避難場所とは 災害時に緊急的に避難し、身の安全を確保できる施設や場所。AEDとは 自動体外起心動脈除細動器(電気ショック)を行うことができる機械。

洪水浸水想定区域について

洪水浸水想定区域は、「白川川」「番川川」「天津沢川」が30年～100年に1回の程度の大雨で増水しはん濫した場合に、想定される浸水範囲と浸水の深さをまとめたものです。

- 2.0m以上～5.0m未満
- 1.0m以上～2.0m未満
- 0.5m以上～1.0m未満
- 0.5m未満

実積浸水区域(内水)
実積浸水区域(外水)

公共機関

| 記号 | 名称 | 所在地 | 連絡先 (市外局番) 024 |
|---------|---------------|----------------|----------------------|
| 市役所 | 白石市役所 | 大手町1番1号 | 25-2111 |
| | 防災センター | | 22-1452 |
| 警察署・駐在所 | 白石警察署 | 大平森合字清水田4番1 | 25-2138 |
| | 白石駅前交番 | 字沢目15番地の21 | 25-2863 |
| | 越河駐在所 | 越河五興字海道下3番3 | 28-2004 |
| | 白川駐在所 | 白川津田字下8番地 | 27-2003 |
| | 鎌先駐在所 | 福向藤本字鎌先1番40番地6 | 25-2722 |
| | 小原駐在所 | 小原字中道30番地4 | 29-2101 |
| 消防署 | 白石消防署 | 城北町4番2号 | 25-2259 |
| 医療機関 | 公立刈田総合病院 | 福向藤本字下原36 | 25-2145 |
| | 医療法人浄二会大泉記念病院 | 福向深谷字一本松5-1 | 22-2111 |

市が発令する避難情報について

避難準備情報 → 避難勧告 → 避難指示 → 重大

避難行動

- 災害の危険性が高い状況です。いつでも避難できるように準備をしましょう。
- お年寄、体の不自由な方、乳幼児、妊産婦の方など避難に時間のかかる方は避難をはじめましょう。
- 災害の危険性が明らかに高い状況です。
- 指定された避難所・避難場所に避難を開始しましょう。
- お互いに助け合って避難しましょう。
- 自動車による避難はやめましょう。
- 災害の危険性が非常に高いか、すでに発生している状況です。
- すべての住民が避難を完了していなければなりません。
- 避難していない場合は直ちに近くの避難所に避難して下さい。
- 避難が困難や危険な場合は、屋内の高いところ、安全なところへ一時避難して下さい。
- 新しい災害の情報に注意して、さらに避難するか判断してください。

市からの呼びかけ

- 〇〇時〇〇分〇〇地区に避難準備情報を発令しました。いつでも避難できる準備を始めて下さい。
- 大雨により〇〇川の水位が上昇し、避難判断水位を超えるおそれがあります。
- 〇〇時〇〇分大雨警報が発表されました。土砂災害発生のおそれがあります。
- 〇〇時〇〇分〇〇地区に避難準備情報が発令されました。
- 大雨により〇〇川の水位がさらに上昇し、氾濫危険水位を超えました。
- 水位が堤防を越すおそれがあります。
- 〇〇時〇〇分土砂災害警戒情報が発表されました。土砂災害が発生する恐れがあります。
- 〇〇時〇〇分〇〇地区に避難指示が発令されました。
- 〇〇川〇〇橋上流左岸の堤防の水が越え始めました。
- 〇〇地区に土石流が発生しました。非常に危険な状態となっています。

避難情報の伝達方法 (行政から伝達される情報)

気象警報・洪水予報・土砂災害警戒情報 (気象庁・宮城県から) → 避難情報 (市から)

テレビ・ラジオ、消防車・広報車、しるし安心メール、緊急速報エリアメール、自治会長自主防災組織、各避難所要配慮者利用施設

●災害時に得られる情報と情報収集する手段

地上デジタル放送 (dボタン)
NHK総合(dボタン)「安全情報・おしらせ」
気象情報・注意報や避難指示・勧告の発令状況、避難所開設情報、河川水位・雨量等を確認することができます。
<http://www.city.shiraiwa.miyagi.jp/index.html>
宮城県(県内の災害発生状況など) <http://www.pref.miyagi.jp/>
土砂災害警戒情報システム
携帯版: <http://www.doshasaigai.pref.miyagi.jp/midoki/m/>
PC版: <http://www.doshasaigai.pref.miyagi.jp/midoki/index.jsp>
気象庁(気象警報、注意報の発令、気象観測所など) <http://www.jma.go.jp/jma/index.html>
国土交通省 川の防災情報(河川の洪水・水位・雨量情報) <http://www.river.go.jp/>

インターネット
災害関連情報
白石市(避難指示等の情報、災害時の生活情報など) <http://www.city.shiraiwa.miyagi.jp/index.html>
宮城県(県内の災害発生状況など) <http://www.pref.miyagi.jp/>
携帯版: <http://www.doshasaigai.pref.miyagi.jp/midoki/m/>
PC版: <http://www.doshasaigai.pref.miyagi.jp/midoki/index.jsp>
気象庁(気象警報、注意報の発令、気象観測所など) <http://www.jma.go.jp/jma/index.html>
国土交通省 川の防災情報(河川の洪水・水位・雨量情報) <http://www.river.go.jp/>

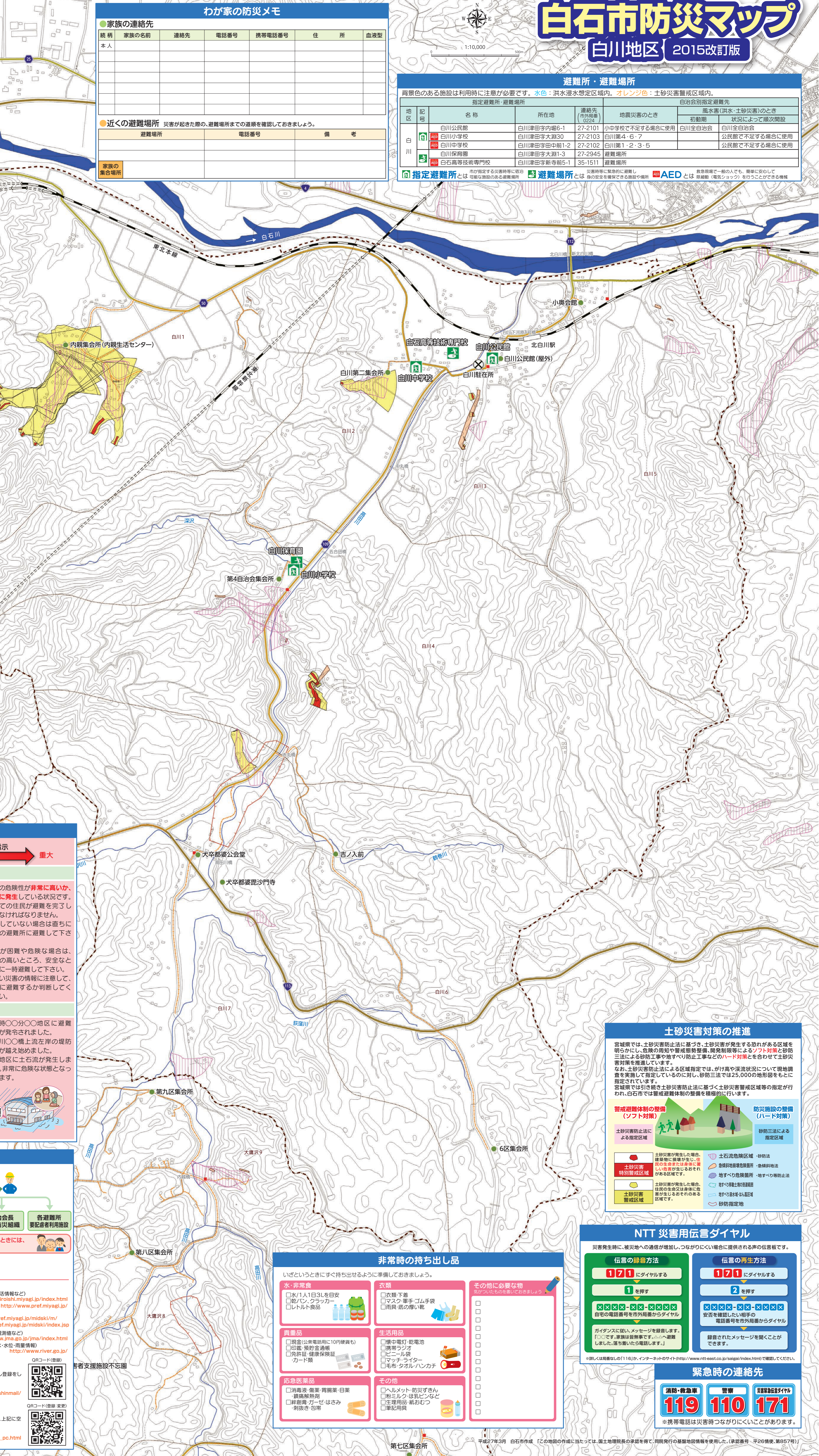
メール配信サービス
しるし安心メール(白石市)
配信先: shiro-i@mx.wagmap.jp
市の災害関係情報や市からのお知らせを配信します。QRコードまたは上記にメールアドレスを登録していただきます。ご利用の場合は、利用規約をよくお読みください。
参照先: 白石市ホームページ 生活環境課(しるし安心メール) <http://www.city.shiraiwa.miyagi.jp/section/seikatsu/anshimail/>

QRコード(携帯用)

QRコード(携帯用)

土砂災害警戒メール(宮城県)
配信先: tourou@doshasaigai.pref.miyagi.jp
県内の希望エリアの大雨警報・注意報や「土砂災害警戒情報」を配信します。QRコードまたは、上記にメールアドレスを登録していただきます。ご利用の場合は、利用規約をよくお読みください。
参照先: 宮城県ホームページ 防災砂防課(土砂災害警戒メール配信システム) http://www.doshasaigai.pref.miyagi.jp/midoki/mail/DoshayaMail_pc.html

※各情報は2015年2月時点です。



土砂災害対策の推進

宮城県では、土砂災害防止法に基づき、土砂災害が発生する恐れがある区域を明らかにし、危険の周知や警戒態勢整備、開発制限等によるソフト対策と砂防三法による砂防工事や地すべり防止工事などのハード対策を合わせて土砂災害対策を進めています。

なお、土砂災害防止法による区域指定では、け付高や深流状況について現地調査を実施して指定しているのに対し、砂防三法では25,000の地形図をもとに指定されています。宮城県では引き続き土砂災害防止法に基づく土砂災害警戒区域等の指定が行われ、白石市では警戒態勢体制の整備を積極的に行っています。

警戒態勢体制の整備(ソフト対策) 防災施設の整備(ハード対策)

土砂災害防止法による指定区域 砂防三法による指定区域

土砂災害特別警戒区域 土砂災害発生した場合、浸水が深刻な恐れがある区域です。

土砂災害警戒区域 土砂災害が発生した場合、住民の生命又は身体に危険が生じるおそれがある区域です。

土石流危険区域 砂防法

危険な崖地帯危険箇所 砂防三法による指定区域

地すべり危険箇所・地すべり防止法

土砂災害警戒区域 土砂災害が発生した場合、住民の生命又は身体に危険が生じるおそれがある区域です。

砂防指定地

NTT 災害用伝言ダイヤル

災害発生時に被災地への通信が増加し、つながりにくい場合に提供される声の伝言板です。

伝言の録音方法 伝言の再生方法

070にダイヤルする 1を押す

070にダイヤルする 2を押す

自宅の電話番号を外局番号からダイヤル

安全を確認したい相手の電話番号を外局番号からダイヤル

ガイダンスに従い、メッセージを録音します。
録音したメッセージを聞くことができます。
※録音は電話の1111番(インターネットのサイト) <http://www.ntt-east.co.jp/saigai/index.html>で確認してください。

非常時の持ち出し品

いざというときにすぐ持ち出せるように準備しておきましょう。

水・非常食
 水(1人1日3リットルを目安)
 乾パン、クラッカー
 レトルト食品

衣類
 衣類・下着
 マスク・手拭きタオル
 雨具・靴の厚い靴

貴重品
 現金(公衆電話用に10円硬貨も)
 印鑑・身分証明書
 免許証・健康保険証
 カード類

生活用品
 懐中電灯・乾電池
 携帯ラジオ
 ビール缶
 マッチライター
 毛布・タオルハンカチ

その他に必要な物
 ヘルメット・防災ずきん
 防雨リュック・ゴミ袋
 生理用品・紙おむつ
 軍用用剤

応急医薬品
 消毒液・創傷・消毒薬・白薬
 頭痛薬
 絆創膏・ガゼーはさみ
 刺さった包帯

緊急時の連絡先

消防・救急車 **119** **110** **171**

警察 **110** **171**

災害用伝言ダイヤル **070-9953-1111**

※携帯電話は災害時つながりにくいことがあります。